



evropský
sociální
fond v ČR



EVROPSKÁ UNIE



OP Vzdělávání
pro konkurenceschopnost

INVESTICE DO ROZVOJE VZDĚLÁVÁNÍ

Číslo projektu	CZ.1.07/1.5.00/34.0425
Název školy	Integrovaná střední škola technická Benešov Černoletská 1997, 256 01 Benešov
Předmět	Základy práva
Tematický okruh	Pracovní právo
Téma	Odpovědnost za škodu
Ročník	2. ročník nástavbového studia
Autor	Kateřina Řehořová
Datum výroby	září 2013
Anotace	Prezentace žáky seznamuje s odpovědností zaměstnance a zaměstnavatele za škodu s odkazem na Zákoník práce. Jedná se o výukový materiál, který je doplněn výkladem učitele.

ODPOVĚDNOST ZA ŠKODU

<http://business.center.cz/business/pravo/zakony/zakonik-prace/cast11h2.aspx>

AUTOREM MATERIÁLU A VŠECH JEHO ČÁSTÍ, NENÍ-LI UVEDENO JINAK, JE MGR. KATEŘINA ŘEHOŘOVÁ.

Odpovědnost zaměstnance za škodu

```
graph TD; A[Odpovědnost zaměstnance za škodu] --> B[obecná]; A --> C[zvláštní];
```

obecná

zvláštní

OBEČNÁ ZODPOVĚDNOST (§ 250)

- Vzniká zaviněným porušením povinnosti
 - Zaměstnavatel musí prokázat vinu
 - Jestliže ji zaměstnanec zavinil pod vlivem návykových látek nebo úmyslně hradí celou skutečnou škodu
 - Jestliže ji zaměstnanec způsobil z nedbalosti náhrada nesmí překročit 4,5násobek jeho průměrného měsíčního výdělku
-

Zvláštní odpovědnost:

hmotná

za ztrátu svěřených
předmětů

nesplnění povinnosti k
odvrácení škody

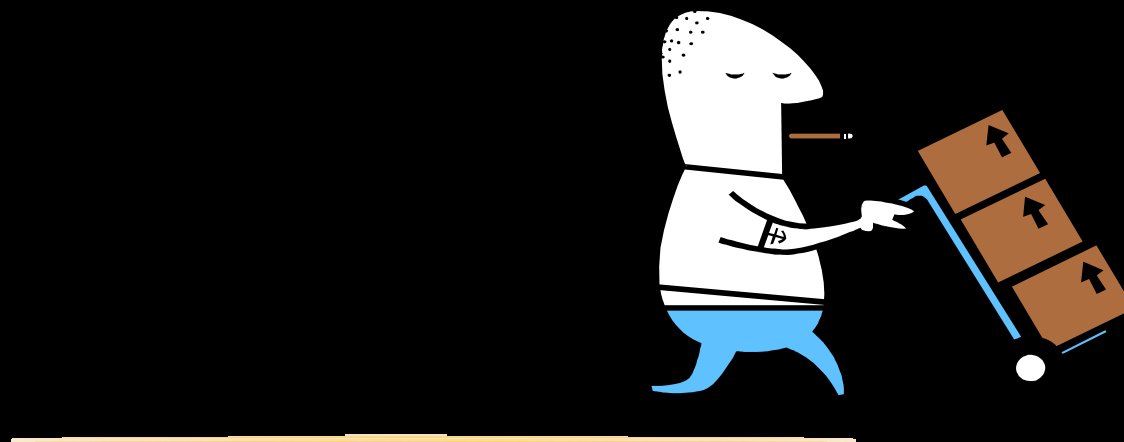
HMOTNÁ ODPOVĚDNOST (§ 252 - § 254)

- Nutno uzavřít dohodu o odpovědnosti za schodek na svěřených hodnotách
- Zaměstnavatel nedokazuje vinu, pouze škodu
- Zaměstnanec nahrazuje škodu v plném rozsahu
- Zaměstnanec se zbaví odpovědnosti, pokud prokáže, že škodu nezpůsobil



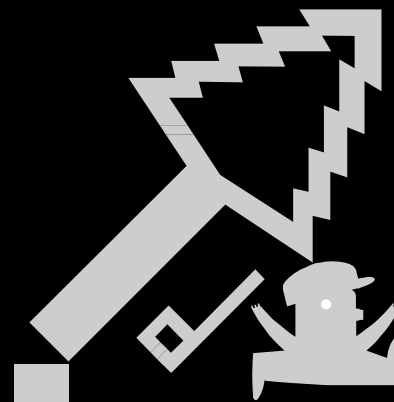
ODPOVĚDNOST ZA ZTRÁTU SVĚŘENÝCH PŘEDMĚTŮ (§ 255 - 256)

- Věci, které zaměstnanci zaměstnavatel svěřil na základě písemného potvrzení
- Zaměstnanec hradí jejich zůstatkovou cenu
- Zaměstnavatel nemusí prokazovat vinu



ODPOVĚDNOST ZA NESPLNĚNÍ POVINNOSTI K ODVRÁCENÍ ŠKODY (§ 251)

- Zaměstnanec, který vědomě neupozornil nadřízeného na hrozící škodu a ani proti ní nezakročil.
- Zaměstnavatel může požadovat podíl na náhradě škody, a to v rozsahu přiměřeném okolnostem případu, pokud ji není možné nahradit jinak.



Odpovědnost zaměstnavatele za škodu

```
graph TD; A[Odpovědnost zaměstnavatele za škodu] --> B[obecná]; A --> C[zvláštní];
```

obecná

zvláštní

OBEČNÁ ODPOVĚDNOST ZA ŠKODU (§ 265)

- **Vzniká:**
 - zaměstnavatelovým porušením právní povinnosti
 - úmyslným jednáním proti pravidlům slušnosti a občanského soužití
- **Postup zaměstnavatele:**
 - náhrada skutečné škody v penězích
 - uvedení v předešlý stav



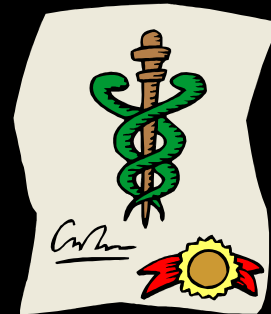
ZVLÁŠTNÍ ODPOVĚDNOST ZA ŠKODU (§ 266 - § 268)

- Při pracovním úrazu
- Při nemoci z povolání
- Škoda na odložených věcech
- Při odvracení škody



POJIŠTĚNÍ

Každý zaměstnavatel je podle zákona povinně pojištěn pro případ pracovního úrazu či nemoci z povolání zaměstnance



ZDROJE

- Šíma, A., Suk. M., *Základy práva pro SŠ a VOŠ*, 2008, 8. vydání, Praha: C.H. Beck, 394 s., ISBN: 978-80-7400-014-0
 - Ryska, R., Puškinová, M., *Právo pro SŠ*, 2013, 8. vydání, Praha: Eduko, 85 s., ISBN: 978-80-87204-76-4
 - Zákon č. 262/2006 Sb., ve znění pozdějších předpisů [cit. 29.9.2013] dostupný z <http://business.center.cz/business/pravo/zakony/zakonik-prace>
 - Kliparty verze 2010, 2013 [cit. 29.9.2013] – volně dostupné z <http://office.microsoft.com>
-